

DEIALOG MEWN *COLLAGE*

Dull creadigol at
greu sgyrsiau
cydystyried



Awgrym ar gyfer Cyfeirnod

2024. Anwen Elias a Jennifer Wolowic. Deialog mewn *Collage*: Dull Creadigol ar gyfer Creu Sgyrsiau Cydystyried.

Hoffem estyn clod a diolch i'r rhai a fu'n rhan annatod o ddatblygu'r pecyn cymorth.

Diolch i Dylan Moore (Sefydliad Materion Cymreig), Matt Wall (Prifysgol Abertawe) a Danielle Rowlands (Casnewydd Fyw) am helpu i ddylunio a chyflwyno'r gweithdai *collage* mae'r pecyn wedi'u seilio arnyn nhw.

Diolch i Yvonne Murphy o Omidaze Productions am adael inni dreialu gwahanol ddulliau creadigol yn y Siop Siarad.

Diolch i Hannah Mumby am roi strwythur a dyluniad i'r pecyn cymorth - www.hannahmumby.co.uk



Canolfan Gwleidyddiaeth a Chymdeithas Cymru
Centre for Welsh Politics and Society



Canolfan Ddeialog
Dialogue Centre

CYNNWYS

Ynghylch y pecyn cymorth yma	Tudalen 3
Ynghylch <i>collage</i>	Tudalen 5
Deialog a chydystyried	Tudalen 6
Sut i ddefnyddio'r pecyn cymorth yma	Tudalen 7
Canllaw cyflym	Tudalen 8
Cardiau nodiadau i'r cymeriadau	Tudalennau 9 - 15
Cynllunio'ch gweithdy	Tudalennau 16 - 26
Paratoi	Tudalennau 27 - 30
Ymarfer y sesiwn	Tudalennau 31 - 40
Wedyn	Tudalennau 41 - 42

YNGHYLCH Y PECYN CYMORTH YMA



Mae diddordeb cynyddol ledled y byd mewn gweithgareddau a all helpu dinasyddion i ystyried materion pwysig. Nod y gweithgareddau hyn yw dod â dinasyddion ynghyd i glywed a thrafod safbwyntiau gwahanol ar bwnc, a dod i safbwynt gwybodus.

Mae prosesau trafod yn aml yn dechrau gyda deialog archwiliadol rhwng y cyfranogwyr, lle maen nhw'n rhannu profiadau ac yn dysgu mwy am bwnc. Mae deialog yn meithrin ymddiriedaeth a chyd-ddeall, ac yn galluogi'r cyfranogwyr i gydgyngori'n fwy effeithiol.

At ei gilydd, mae prosesau deialog a phrosesau chydystyried yn canolbwyntio ar siarad, trafod a rhesymu. Mae dulliau creadigol yn cynnig ffordd wahanol o fynegi'r hyn y mae pobl yn ei feddwl a'i deimlo am bwnc. Gall y rhain fod yn arbennig o ddefnyddiol yn ystod y cyfnod deialog mewn prosesau o'r fath.

Mae'r pecyn cymorth yma wedi'i lywio gan egwyddorion a dulliau deialog a thrafod i'r rhai sydd â diddordeb mewn defnyddio dull creadigol syml – gwneud *collage* – i ystyried syniadau a safbwyntiau am bwnc. Mae'n cynnig canllaw cam wrth gam ar sut i ddefnyddio'r broses o wneud *collage* mewn gweithdy dwy awr, fel ffordd o ystyried heriau gwleidyddol, cymdeithasol ac economaidd cyffredin.

I ddilyn y broses yma o ddeialog creadigol mae modd defnyddio gweithgareddau trafod sy'n helpu'r cyfranogwyr i ystyried opsiynau a chyfaddawdu, pwysu a mesur blaenoriaethau a nodi atebion.

Mae'r pecyn cymorth wedi'i lywio gan brosiect peilot a gynhaliodd gyfres o weithdai *collage* gyda grwpiau cymunedol yng Nghasnewydd. Mae wedi'i lywio hefyd gan adborth y bobl a fu'n cymryd rhan yn y gweithdai, a myfyrdodau'r ymchwilyr a'u trefnodd. Thema'r gweithdai hynny oedd 'Sut dylai Cymru gael ei llywodraethu yn y dyfodol?'. Bu'r *collages* - a'r ddeialog a ysbrydolwyd ganddyn nhw - yn edrych ar brofiadau'r cyfranogwyr o sut mae Cymru'n cael ei rhedeg ar hyn o bryd a'u blaenoriaethau at y dyfodol.

Mae'r pecyn wedi'i gynllunio i'w ddefnyddio i archwilio unrhyw bwnc. Gobeithio y gall ymarferwyr a sefydliadau ddefnyddio'r pecyn i helpu pobl eraill i greu syniadau a chyfraniadau at yr heriau rydyn ni'n eu rhannu. Gobeithio y bydd y pecyn yn rhoi hyder ichi roi cynnig ar hwyluso'ch deialogau creadigol eich hun.



YNGHYLCH COLLAGE

Mae *collage* yn ddarn o gelf wedi'i wneud o wahanol elfennau – fel papur, lluniau, ffabrig, geiriau – a'r rheiny wedi'u gludo ar ddarn mwy o bapur. Gall y rhain gael eu torri neu eu rhwygo, a'u cydosod mewn gwahanol ffyrdd i greu darlun newydd.

Gellir hefyd ychwanegu darluniau a phaentiadau at *collage*, yn ogystal â'i addurno ag elfennau eraill fel gliter, sticeri a phlu.

PAM GWNEUD COLLAGE?

Mae llawer o wahanol weithgareddau creadigol a allai gael eu defnyddio i gael pobl i siarad. Rydyn ni hefyd wedi arbrofi â gwnïo (i greu baneri bynting) a barddoniaeth.

Rydyn ni'n hoffi *collage* am ei fod yn rhywbeth y gall pawb ei wneud: does dim angen unrhyw sgil penodol, a gallwch ddechrau yn gyflym iawn.



DEIALOG A CHYDYSTYRIED

Mae *collage* a deialog yn gweithio'n dda gyda'i gilydd am fod y naill a'r llall yn gofyn am gyfraniadau unigol sy'n cyfuno i greu ystyr newydd.

Mae creu lle ar gyfer deialog fel rhan o'r broses cydystyried yn helpu i ddatgelu credoau a gwerthoedd craidd. Mae hyn yn ei dro yn helpu grwpiau i uniaethu â'i gilydd cyn edrych yn feirniadol ar eu syniadau.

DEIALOG

Archwiliol

Rhannu straeon a safbwyntiau

Cynhyrchu syniadau

Adeiladu cysylltiadau

CYD-DRAFOD

Gosod meini prawf llwyddiant

Pwyso a mesur opsiynau

Meinhau argymhellion

Dod i benderfyniadau neu
gasgliadau

SUT I DDEFNYDDIO'R PECYN CYMORTH

Mae'r pecyn cymorth yma yn cynnig cymorth ar gyfer dylunio, cynnal a dilyn gweithgareddau gweithdy:

- **Cynllunio'ch Gweithdy:** Rhestr o awgrymiadau ac ystyriaethau ar gyfer dylunio gweithdy *collage* effeithiol
- **Paratoi:** Rhestr wirio ar gyfer gwahodd cyfranogwyr a chasglu'r cyflenwadau angenrheidiol i gynnal gweithdy cynhwysol.
- **Ymarfer y sesiwn:** Agenda fanwl, nodiadau siarad a chyfarwyddiadau ar y gweithgareddau ar gyfer cynnal eich gweithdy. .
- **Wedyn:** Dyw gweithdy gwerthfawr ddim yn dod i ben pan fydd y cyfranogwyr yn gadael y stafell. Mae'r adran yma yn cynnig awgrymiadau a phethau i'w hystyried o ran adborth, gwerthuso a'r camau nesaf yn eich ymdrechion i ymgysylltu.

Ym mhob un o'r cyfnodau hyn, mae tair rôl wahanol i'w hystyried:

Y Cyfranogwyr: y bobl sy'n bresennol sydd eisiau cyfrannu syniadau at y drafodaeth.

Yr Arbenigydd: mae'r arbenigydd yn helpu i addysgu'r cyfranogwyr am y pwnc sydd i'w drafod. Maen nhw'n rhoi gwybodaeth, asesiadau ac opsiynau sylfaenol ar gyfer pwnc dan sylw, ar sail ffeithiau ac ymchwil.

Yr Hwylusydd: yr hwylusydd sy'n gyfrifol am sicrhau bod y gweithdy'n gynhwysol ac yn croesawu syniadau pawb.

Ar wahanol adegau, mae gan y tair rôl hyn wahanol weithgareddau a phethau i'w gwneud.

Mae'r pecyn cymorth yma hefyd yn cynnwys set o gardiau nodiadau ichi eu torri allan a chyfeirio atyn nhw yn ystod y broses. Mae'r cardiau yn cynnwys gwybodaeth gryno a phwyntiau allweddol i'r hwylusydd a'r arbenigydd i'w helpu i gefnogi'r cyfranogwyr a chyflawni diben eich gweithdy.

Meddyliwch am y rhain fel eich cardiau fflach. Gallan nhw fod yn ddefnyddiol wrth ichi gynllunio, cyflwyno a chloi eich gweithdy!

Mae'r rhain i'w gweld ar dudalennau 9 - 15.



CANLLAW CYFLYM

CYNLLUNIO'CH GWEITHDY

Argymhellion a sut i
roi'ch stamp chi arno

CYNNWYS

HWYLUSO

LLE

DEUNYDDIAU

PARATOI

Rhestrau a
chynghorion

RHOI'R GAIR AR LED

PACIWCH EICH BAGIAU

YMARFER Y SESIWN

Canllaw cam wrth
gam ar redeg pob
cam yn y gweithdy,
gyda lle i'ch
addasiadau chi

GOSOD A CHYRRAEDD

RHANNU GWYBODAETH

DEIALOG GREADIGOL

CRYNHOI

WEDYN

BETH NESAF?

CARDIAU NODIADAU I'R CYMERIADAU

Rydyn ni wedi rhoi tri cherdyn nodiadau i'r cymeriadau gwahanol ar y tudalennau canlynol.

Mae'r cardiau i gyd yn cynnwys cymeriad sydd â rôl i'w chwarae yn y gweithdy rydych chi'n ei gynllunio: **Yr Hwylusydd, Yr Arbenigydd a'r Cyfranogwyr.**

Mae pob cymeriad yn cynnig gwahanol bethau i'r gweithdy, a gallwch chi neu bobl eraill ymgorffori mwy nag un o'r cymeriadau. Mae hefyd yn bosibl eich bod yn cyd-hwyluso'r gweithdy neu fod gennych chi fwy nag un arbenigydd yn bresennol: mae hyn yn iawn, a gallwch barhau i ddefnyddio'r cardiau i'ch helpu i ddeall y rolau hyn.

Rydyn ni'n argymhell torri'r tri cherdyn nodiadau a'u cadw i gyfeirio atyn nhw ochr yn ochr â'r llyfryn yma, i'ch helpu i gynllunio'ch sesiynau.

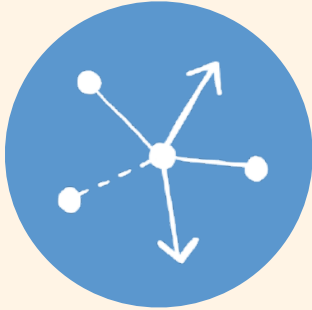
Gallwch ddefnyddio'r cardiau nodiadau i'ch helpu i wisgo 'hetiau' gwahanol wrth ichi baratoi ar gyfer eich gweithdy, i gynllunio ar gyfer yr hyn sydd ei angen, a dychmygu sut bydd y gweithdy'n rhedeg ar y diwrnod.

Dyma rai o'r ffyrdd y gallwch ddefnyddio'r cardiau yma:

- I'ch helpu i benderfynu pa rolau dylai pobl eu chwarae os ydych chi'n gweithio gyda chydweithwyr, a pha gyfrifoldebau a ddylai gael eu rhoi o fewn y gweithdy
- I ddychmygu sut bydd gwahanol bobl yn profi'r gweithdy a'r hyn y gallen nhw ei gynnig ym mhob cam
- I gofio anghenion y gwahanol bobl yn y stafell



HWYLYSYDD



Efallai mai chi neu rywun arall fydd yr hwylusydd, a gwaith yr hwylusydd yw cynnal y gweithdy. Mae'r hwylusydd yn rhoi cyfarwyddiadau clir, yn sicrhau bod pawb yn gallu cymryd rhan, ac yn creu amgylchedd diogel a hwyliog.

Rôl:

Gofalu am y lle a'r broses

Cryfderau:

- * Cyfathrebu'n glir
- * Gwybod y broses
- * Cadw amser

Heriau:

- ◆ Efallai nad oes gan yr hwylusydd wybodaeth benodol am y pwnc
- ◆ Cadw llygad ar lawer o bethau yr un pryd

Cwestiynau i'w gofyn wrth gynllunio'r gweithdy

- ➔ Faint o amser sydd angen i'r rhan yma o'r gweithgaredd a beth sy'n digwydd os bydd rhywbeth yn rhedeg drosodd?
- ➔ Ydw i wedi paratoi cyfarwyddiadau clir i'r cyfranogwyr?
- ➔ A oes gen i'r holl ddeunyddiau sydd eu hangen i wneud *collage*?
- ➔ Sut gallaf sicrhau bod y gweithdy'n groesawgar a bod y cyfranogwyr yn cael hwyl?

Mae'r tudalen yma yn wag er mwyn ichi dorri allan ar yr ochr arall



ARBENIGYDD

Gallai'r arbenigydd fod yn rhywun sydd â phrofiad o lygad y ffynnon, profiad ymchwil, profiad proffesiynol neu wybodaeth arall am y mater rydych chi am ei archwilio.

Rôl:

Siapio gwybodaeth, helpu i egluro

Cryfderau:

- * Gwybodaeth fanwl
- * Arbenigedd neu brofiad penodol

Heriau:

- ◆ Fe allai ddefnyddio jargon
- ◆ Efallai nad ydyn nhw'n gyfarwydd â ffyrdd creadigol o weithio
- ◆ Efallai fod ganddyn nhw farn ddisymud am y pwnc

Cwestiynau i'w gofyn wrth gynllunio'r gweithdy

- ➔ Sut alla i rannu gwybodaeth mewn ffordd glir a hawdd?
- ➔ Sut mae sicrhau na fydda i'n dominyddu'r drafodaeth?
- ➔ Sut ydw i'n cyflwyno trosolwg cytbwys o'r pwnc dan sylw?
- ➔ Pa fath o ddeunyddiau fyddai'n fy helpu i rannu gwybodaeth am y pwnc?

Mae'r tudalen yma yn wag er mwyn ichi dorri allan ar yr ochr arall



CYFRANOGWYR



Y cyfranogwyr yw'r bobl sy'n cymryd rhan yn y gweithdy. Efallai eu bod nhw'n nabod ei gilydd, efallai nad ydyn nhw. Maen nhw'n dod ag amrywiaeth o anghenion, gwybodaeth a phrofiad na fyddwch chi o bosibl yn gwybod amdany'n nhw eto.

Rôl:

Cymryd rhan, mynegi'n greadigol, rhannu syniadau

Cryfderau:

- * Amrywiaeth o brofiadau a safbwyntiau
- * Holi
- * Codi heriau a synnu pobl

Heriau:

- ◆ Gwahanol lefelau egni
- ◆ Angen eglurhad
- ◆ Gwahanol ddulliau cyfathrebu, anghenion a galluoedd

Cwestiynau i'w gofyn wrth gynllunio'r gweithdy

- ➔ Sut mae gwneud i bobl deimlo mor gyffyrddus â phosibl?
- ➔ Beth mae cyfranogwyr am ei gael allan o'r profiad yma?
- ➔ Sut alla i sicrhau bod pobl yn deall beth mae disgwyl iddyn nhw ei wneud yn y gweithdy yma?

Mae'r tudalen yma yn wag er mwyn ichi dorri allan ar yr ochr arall

CYNLLUNIO'CH GWEITHDY

Nawr rydych chi'n barod i gynllunio'r sesiwn.

Mae cynllunio sesiwn yn golygu meddwl am bum peth:

CYNNWYS

HWYLUSO

LLE

DEUNYDDIAU

GWERTHUSO

*Bydd y rhan nesaf
yn rhoi ein rysâit ni
ar gyfer pob un o'r
rhannau hyn,
ynghyd â lle i
chithau wneud eich
rysâit eich hun.*

Cyn ichi ddechrau, meddyliwch am y mater rydych chi am ei drafod a meddyliwch am eich amcanion ar gyfer y sesiwn:

Beth rydych chi'n gobeithio ei ganfod?

Sut hoffech chi weld pobl yn teimlo wrth gydadweithio?

Sut cadwch chi gofnod i'w ddefnyddio yn y dyfodol?

Sut caiff y drafodaeth ei defnyddio?

*Defnyddiwch y **Cardiau Nodiadau** unrhyw bryd i'ch helpu i feddwl am bob rhan o safbwynt yr Arbenigydd, yr Hwylusydd neu'r Cyfranogwyr*



Rydych chi'n dod â phobl at ei gilydd am eich bod chi wir yn credu bod barn pobl eraill yn bwysig ac y gall greu syniadau gwell. Ond yn aml mae ar bobl angen help i feddwl ar eu gorau.

Mae hyn yn cynnwys tri pheth:

1. **Creu cwestiwn clir a phendant** rydych chi'n gobeithio y gall eich cyfranogwyr eich helpu i'w ateb.
2. **Dod ag arbenigydd i mewn i roi gwybodaeth gytbwys wedi'i seilio ar dystiolaeth am y mater i lywio'r sgwrs** - mae hon yn elfen bwysig o'r broses drafod.
3. **Cofnodi'r hyn sy'n cael ei ddweud gan bobl.**

Wrth ddatblygu'ch cynnwys chi, efallai yr hoffech gydweithio â'ch arbenigydd ac eraill i greu cwestiwn pendant sy'n taro deg.

Bydd angen hefyd ichi gofnodi'r hyn mae'r cyfranogwyr yn ei ddweud mewn ymateb i'ch cwestiwn. Mae gwahanol opsiynau ar gyfer hyn:

- **Recordio'r gweithdy:** gallwch ddefnyddio recordydd llais digidol neu ap ffôn, neu feddalwedd recordio ar liniadur.
- **Gwneud nodiadau ysgrifenedig drwy gydol y gweithdy:** gallwch ddynodi aelod o'ch tîm i gymryd nodiadau.
- **Defnyddio siartiau troi neu daflenni mawr o bapur i gasglu syniadau/themâu:** yn ogystal â chofnodi'r hyn mae'r cyfranogwyr yn ei ddweud trwy gydol y gweithdy, mae hyn yn arbennig o ddefnyddiol tua diwedd y gweithdy pan fyddwch chi am grynhoi syniadau/themâu allweddol sy'n dod i'r amlwg o'r ddeialog greadigol.
- **Tynnu lluniau o'r gweithdy:** efallai y byddwch chi hefyd am dynnu lluniau o'r gweithdy; os felly, cofiwch fynd âamera neu ffôn clyfar gyda chi. Gwiriwch gyda'r cyfranogwyr eu bod yn hapus i gael tynnu eu llun.

Er enghraifft, wrth ddefnyddio *collage* i edrych ar ddyfodol cyfansoddiadol Cymru, fe ofynnnon ni:

Pa fath o Gymru hoffech chi fyw ynddi?

Gofynnwyd sawl cwestiwn arall (mwy pendant) drwy gydol y sesiwn, ond helpodd y cwestiwn cyffredinol yma i ddechrau'r sgwrs a chadw'r drafodaeth ar y trywydd iawn.

Yn ystod ein gweithdai, rhoddodd yr arbenigydd wybodaeth i'r grŵp am y pwnc, gan egluro'r pwnc yn gyffredinol a chyflwyno safbwyntiau gwahanol arno. Bu hefyd yn gweithio ochr yn ochr â'r cyfranogwyr i greu eu *collage* eu hunain a chymryd rhan mewn sgwrs.

Rhowch eich stamp chi arno...

Y cwestiwn penodol yr hoffwn ei ddefnyddio i ddisgrifio diben y sesiwn yw:

Mae'r cwestiynau eraill yr hoffwn eu gofyn yn cynnwys:

Pwy fyddai'n fodlon fy helpu i ymarfer neu brofi fy nghwestiynau trafod?

Pa fath o gwestiynau sydd gan bobl am y pwnc yma?

Pwy yw'r arbenigydd gorau i siarad am y pwnc yma? Pwy all roi trosolwg cyffredinol da, a chyflwyniad cytbwys sydd wedi'i seilio ar dystiolaeth?

Sut mae cofnodi'r hyn mae'r cyfranogwyr yn ei ddweud a'i wneud yn ystod y gweithdy?

Meddyliwch am hwyluso fel gwahodd pobl i swper. Rydych chi am helpu i sicrhau bod gan bawb yr hyn sydd arnyn nhw ei angen i ymlacio a bod ar eu gorau.

Dyma rai cynghorion:

- **Ewch ati i Wrando'n Weithredol:** Gwrandewch yn astud ar syniadau a theimpladau'r cyfranogwyr yn ystod y broses gwneud *collage* a'r drafodaeth ddilynol.
- **Gofynnwch gwestiynau treiddgar:** Gofynnwch gwestiynau penagored i hybu myfyrio'n ddyfnach ar y dewis o luniau/geiriau penodol ar gyfer *collages*, a'r themâu sy'n dod i'r amlwg trwy'r *collages* a'r sgwrs.
- **Hybwch Gydweithio:** Helpwch bobl i gysylltu eu cwestiynau a'u syniadau trwy fod yn gefnogol ac yn niwtral.
- **Mwynhewch:** Waeth beth fo'r pwnc, cofiwch y dylai creu'r *collage* fod yn brofiad plerusus! Does dim ffordd berffaith o gynnal gweithdy. Rhowch eich stamp chi arno.

Cynlluniwch eich gweithdy fel pe baech chi wedi gwahodd pobl draw i gael swper: rydych chi am i bobl deimlo'n gartrefol, cynllunio'r fwydlen, sicrhau'r cynhwysion a gwybod pryd i weini'r pryd. Rydych chi'n creu cynllun cyffredinol ar gyfer y noson i'ch gwesteion ond yn caniatáu iddyn nhw fod yn greadigol ac ychwanegu at yr awyrgylch. Mae'r un meddylfryd yn ddefnyddiol ar gyfer eich gweithdy *collage*. Cymerwch amser i gynllunio ymlaen llaw.

Cymerodd hi ryw awr i gynllunio'n gweithdai ni, a phob tro y cafodd grŵp ei gynnal fe ddysgon ni rywbeth ac addasu'n cynllun. Efallai y byddwch chi hyd yn oed eisiau ymarfer ychydig bethau ymlaen llaw. Mae ymarfer yn fuddiol, a chofiwch fod yn barod i gynnig a chynnig.

Mae nifer o adnoddau ar-lein ac mewn print i helpu i wella'ch sgiliau hwyluso. Rydyn ni'n argymhell:

Cymdeithas Ryngwladol yr Hwyluswyr:
<https://www.iaf-world.org/>

Facilitators Guide to Participatory Decision Making gan Sam Kaner

Serious Fun: Your Step-by-Step Guide to Leading Remarkably Fun Programs gan Mark Collard

Rhowch eich stamp chi arno...

Sut hoffwn i weld y cyfranogwyr yn teimlo drwy gydol y sesiwn?

Sut mae sicrhau nad yw fy niddordebau i'n dylanwadu ar y grŵp?

Beth alla i ei wneud a fyddai'n fy helpu i deimlo'n fwy hyderus wrth hwyluso'r grŵp?

Ein rysáit ni:

Lle bynnag y bo modd, ewch i rywle lle mae'r bobl rydych chi'n siarad â nhw eisoes yn cwrdd. Yn lle gofyn i grwpiau ddod atoch chi, ystyriwch ofyn i grwpiau lleol a chyfarfodydd yn eich ardal a gewch chi gynnal gweithdy gyda nhw.

Mae mynd i fannau a grwpiau mae eich cyfranogwyr eisoes yn gyfarwydd â nhw yn helpu i dawelu meddwl pobl. Mae'n gallu gwneud trafod pynciau anodd yn haws.

O ran y lle ei hun, fe ddylai fod:

- â bwrdd mawr a digon o gadeiriau fel y gall y cyfranogwyr rannu deunyddiau a gwneud collages ochr yn ochr
- yn gymharol dawel fel y gall y grŵp glywed ei gilydd
- yn hygyrch i'r rhai sydd ag anghenion trafndiaeth a hygyrchedd
- â mynediad i dai bach
- â lle i drefnu lluniaeth i'r cyfranogwyr
- wedi'i osod yn llwyr 15 munud cyn bod rhaid ichi fod yn barod, er mwyn croesawu unrhyw un sy'n cyrraedd yn gynnar.

Os ydych chi'n defnyddio lle sy'n newydd i'r cyfranogwyr, gwnewch yn siŵr:

- eich bod yn rhoi cyfarwyddiadau manwl ar sut i gyrraedd – fel trafndiaeth gyhoeddus a pharcio;
- bod gennych chi arwydd neu ryw ffordd arall o gael hyd i help.

A chofiwch archebu'ch stafell 30-60 munud cyn eich gweithdy fel bod gennych chi amser i'w gosod heb rithro.

Cafodd ein gweithdai ni eu cynnal mewn stafelloedd mawr lle gallai'r cyfranogwyr eistedd o amgylch bwrdd, gyda digon o le i gerdded o amgylch i weld a dewis deunyddiau celf i'r collages.

Rhowch eich stamp chi arno...

Pa grwpiau allai fod eisiau fy helpu i gynnal y gweithdy lle mae eu haelodau nhw eisoes yn cwrdd?

Pa leoedd yn fy nghymuned i fyddai'n ddelfrydol?

Pa fath o anghenion hygyrchedd sydd angen imi eu gwirio?

Sut mae helpu'r lle i deimlo'n gynnes a deniadol?

Pa fath o luniaeth galla i ei darparu?

Mae tri math o ddeunyddiau y bydd arnoch eu hangen ar gyfer y gweithdy.

1) Deunyddiau sy'n rhoi gwybodaeth am y pwnc: Dylai'r rhain fod yn ddeunyddiau hygyrch a fydd yn helpu i egluro mwy am y pwnc yr hoffech ei drafod. Dylai'r deunyddiau fod yn gytbwys ac wedi'u seilio ar dystiolaeth; y nod yw darparu llinell sylfaen o wybodaeth i lywio'r ddeialog. Efallai mai rhestr o 10 o ffeithiau neu ddiagram syml fydd hi - gweithiwch gyda'r arbenigydd i ddewis y rhain. Efallai y gallech hyd yn oed gyflwyno hyn ar ffurf *collage* - i ddangos i'r cyfranogwyr beth yw *collage*.

2) Y nwyddau ar gyfer creu'r collages: mae cylchgronau, papurau newydd a phosteri i gyd yn ddeunyddiau ardderchog; gallwch naill ai gynnig dewis ar hap neu ddewis defnydd sy'n gysylltiedig yn fras â'ch pwnc. Mae amrywiaeth o gyflenwadau celf fel sticeri, gliter a phinnau ffelt hefyd yn dda i'w cael. Casglwch fwy nag rydych chi'n credu y bydd arnoch ei angen a cheisiwch sicrhau cynnwys amrywiol. Ystyriwch baratoi eich *collage* eich hun cyn y gweithdy, i ddangos i'r cyfranogwyr sut rydych chi wedi ymateb i'ch cwestiwn; bydd hyn yn eu helpu i ddeall yr hyn rydych chi'n gofyn iddyn nhw ei lunio.

3) Y deunyddiau angenrheidiol i aros ar y trywydd iawn yn ystod y gweithdy: mae'r rhain yn cynnwys y cardiau nodiadau a'r daflen trefn y dydd yn y pecyn cymorth yma. Efallai y byddwch chi hefyd am ddod â nodiadau neu wybodaeth siarad ychwanegol am y prosiect rydych chi'n gweithio arno.

Edrychwch ar yr adran 'Paciwch eich Bagiau' i gael rhestr lawn o awgrymiadau.

Yn ein gweithdy ni, darparwyd gwybodaeth am sut mae Cymru'n cael ei llywodraethu ar hyn o bryd ar ffurf *collage* wnaethon ni ymlaen llaw. Cafodd hwn ei ddefnyddio i egluro dadleuon cyfredol am sut mae Cymru'n cael ei rhedeg a gwahanol opsiynau ar gyfer newid yn y dyfodol. Un fantais ychwanegol yma oedd dangos i'r cyfranogwyr beth yw *collage*.

Paratowyd *collage* ymlaen llaw i ddangos sut roedden ni wedi ymateb i gwestiwn y gweithdy; buom yn siarad am hyn gyda nhw fel rhan o'r cyflwyniad i'r gweithgaredd *collage*.

Roedd ein deunyddiau *collage* yn cynnwys cylchgronau a phapurau newydd yn canolbwyntio'n fras ar faterion cyfoes, cymdeithas a diwylliant Cymru a'r Deyrnas Unedig; yn Gymraeg a Saesneg. Roedd gennyn ni hefyd binnau gliter, tâp gludiog patrymog a sticeri.

Rhowch eich stamp chi arno...

Pa gylchgronau, papurau newydd, hen lyfrau a chyflenwadau celf fyddai'n dda i'w casglu ar gyfer fy mhwnc i?

Pa ddeunyddiau y gallwn i a'r arbenigydd ddod â nhw i helpu'r cyfranogwyr i ddeall y pwnc??

Pa gyflenwadau eraill dylwn i eu hychwanegu at y rhestr 'Paciwch eich Bagiau'?

Un rhan hanfodol o'r cynllunio yw meddwl am sut rydych chi'n mynd i werthuso'r gweithdai. Bydd hyn yn eich helpu i fyfyrto ar y broses rydych chi wedi'i dilyn (a'i mireinio os oes angen), a bydd yn rhoi gwybodaeth ichi am sut mae'r cyfranogwyr yn teimlo am y broses a'r pwnc maen nhw wedi bod yn ei drafod.

Mae dwy elfen i'w hystyried:

1. Beth hoffech chi ei wybod o'r gwerthusiad?

- **Cynllunio a chyflwyno'r gweithdy:** Beth weithiodd yn dda a beth wnaeth ddim gweithio? Beth fydddech chi'n ei wneud yr un fath y tro nesaf neu'n wahanol?
- **Barn y cyfranogwyr am y pwnc:** Ydyn nhw wedi dysgu unrhyw beth am y pwnc? Ydyn nhw'n meddwl yr un peth neu'n wahanol am y pwnc o ganlyniad i'r ddeialog?

2. Sut rydych chi'n mynd i gasglu data fel rhan o'r gwerthusiad?

- **O ran cyfranogwyr y gweithdy:** mae'r opsiynau'n cynnwys holiadur syml ar ddiwedd y gweithdy neu gyfweiliadau gyda'r cyfranogwyr, neu arolwg cynt ac wedyn er mwyn ichi nodi'r hyn ddysgon nhw neu bethau newydd roedden nhw'n eu hystyried.
- **O ran trefnwyr y gweithdai:** gallwch ofyn i bob aelod o'r tîm gadw cofnod myfyrgar yn ystod pob cam o gynllunio a chyflwyno'r gweithdy, i'w bwydo i mewn i sesiwn ôl-drafod ar ôl y gweithdy.

Am wybodaeth bellach ynghylch rhoi Gwerthuso ar waith mewn prosiectau go iawn, gweler:

Principles-Focused Evaluation: The GUIDE
gan Michael Quinn Patton

Where to Start: A Workbook for Evaluating Democratic Engagement Impact gan
Ganolfan Ddeialog Morris J Work, Prifysgol
Simon Fraser

Rhowch eich stamp chi arno...

Sut bydda i'n gwybod a yw'r gweithdy'n llwyddiannus? Beth fydda i'n ei weld, ei glywed a'i gael?

Pa dri chwestiwn y gallwn eu gofyn i'r cyfranogwyr i helpu i wella fy ngwaith hwyluso?

Pa dri chwestiwn y gallwn eu gofyn i'r cyfranogwyr, yr arbenigydd ac aelodau eraill o'r tîm i fy helpu i wella'r gweithdy?

Pa dri chwestiwn y gallwn eu gofyn i'r cyfranogwyr er mwyn deall eu barn a'u teimladau nhw am y pwnc cyn diwedd y gweithdy?

PARATOI

RHOWCH Y GAIR AR LED!

Rydych chi wedi cynllunio'ch gweithdy a nawr mae angen ei hyrwyddo.

Mae dau opsiwn:

1. Ei hyrwyddo'n gyhoeddus a gobeithio y bydd pobl yn dod draw
2. Mynd i grŵp sydd eisoes yn cwrdd a gofyn iddyn nhw fod yn bartner ichi.

Ni waeth pa opsiwn ddewiswch chi, gall gwahoddiad clir a deniadol osod eich gweithdy ar dir i lwyddo. Mae gwahoddiad da yn grymuso'r darpar gyfranogwyr i weld pa werth y gallan nhw ei gael o'ch gweithdy ac yn darparu'r holl wybodaeth angenrheidiol i'w helpu i benderfynu a ddylen nhw ddod ai peidio.

Rydyn ni wedi rhoi cynnig ar y ddau opsiwn, ac wedi gweld mai'r ail sydd fel arfer yn arwain at y canlyniadau gorau. Ar gyfer ein prosiect ni, ffurfiwyd partneriaeth â sefydliad cymunedol a'n helpodd ni i drefnu gweithdai gyda grwpiau oedd eisoes yn cwrdd (fel grwpiau ieuenctid a theatr) a rhai sesiynau galw heibio (fel rhan o raglen wyl leol).



Gwahoddiad!

Bydd gwahoddiad da yn cyfleu i'r darpar gyfranogwyr:

- Beth mae trefnwyr y gweithdy yn ei werthfawrogi am y cyfranogwyr a pham maen nhw wir eisiau iddyn nhw fod yn bresennol.
- Esboniad deniadol am y prosiect, ei ddyheadau, beth allai'r manteision fod a beth i'w ddisgwyl yn y gweithdy.
- Cyfle i ddweud na. Os nad oes opsiwn i wrthod, yna mae'n orchymyn ac nid gwahoddiad.

Yn eich gwahoddiad cofiwch ddefnyddio iaith gynhwysol a chroesawgar, cynhwyswch yr holl wybodaeth logistaidd, disgrifiwch unrhyw ofynion ar y diwrnod ac unrhyw waith neu feddwl sydd i'w wneud ymlaen llaw (os yw'n gymwys).

I gael rhagor o wybodaeth am wahoddiadau da, edrychwch ar *Hosting Generative Change: Creating Containers for Creativity and Commitment* gan Mark McKergow.

PARATOI: PACIWCH EICH BAGIAU!



Cyn i ddiwrnod y gweithdy gyrraedd, gofalwch fod gennych chi bopeth sydd ei angen. Gofalwch fod gennych chi ffordd hawdd o gario'r holl gyflenwadau. Dydych chi ddim eisiau bod wrthi'n chwilio am fagiau ar y funud olaf.

Cyflenwadau at y Collages:

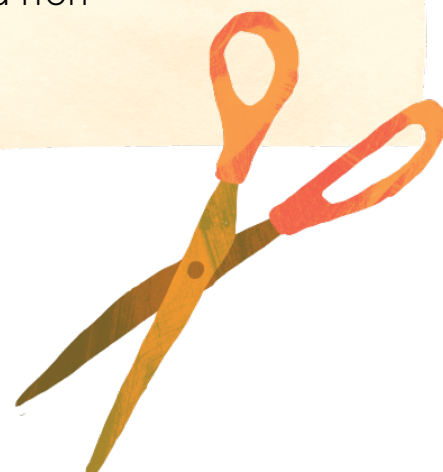
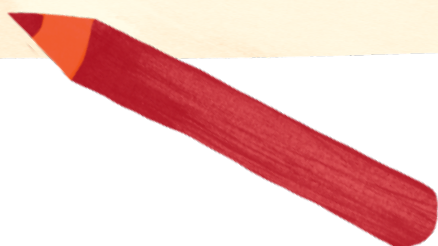
- Cylchgronau, Papurau Newydd neu Bosteri:** darparwch ddetholiad amrywiol o ddeunyddiau gyda delweddau a thestun y gall y cyfranogwyr eu torri allan a'u hymgorffori yn eu *collage*.
- Papur Lliw:** cynigiwch amrywiaeth o bapur lliw mewn gwahanol feintiau a gwadau i fod yn gefndir neu'n elfennau ychwanegol yn y collages.
- Sisyrnau:** dewch â nifer ddigonol o sisyrnau i ddarparu ar gyfer pob cyfranogwr. Ystyriwch ddarparu gwahanol fathau o siswrn, fel siswrn diogelwch ar gyfer cyfranogwyr iau neu siswrn addurnol ar gyfer creadigrwydd ychwanegol.
- Ffyn Glud:** dewch â digon o ffyn glud ar gyfer glynu deunyddiau ar bapur. Mae ffyn glud yn ddi-lanast ac yn hawdd eu defnyddio, sy'n eu gwneud yn ddelfrydol ar gyfer gwneud *collage*.
- Marcwyr, Pinnau, a Phensiliau:** cynigiwch ddetholiad o farcwyr, pinnau a phensiliau mewn gwahanol liwiau a meintiau i'r cyfranogwyr ychwanegu lluniadau, dwldau, neu destun mewn llawysgrifen.
- Deunyddiau Addurnol Dewisol:** ystyriwch ddarparu deunyddiau addurnol ychwanegol fel sticeri, stampiau, stensiliau, paent, tâp washi, rhubanau, gleiniau neu secwinau i wella apêl weledol y collages.
- Brwsys Paent a Phaent Dewisol:** os yw'r cyfranogwyr am ymgorffori gwaith paentio yn eu collages, dewch â brwsys paent a photiau bach o baent acrylig neu ddyfrlliw.
- Prennau Mesur a Matiau Torri Dewisol:** i gyfranogwyr sy'n hoffi mesuriadau manwl gywir neu sydd angen wyneb gwastad i dorri deunyddiau.

Cyflenwadau Hwyluso:

- Tagiau enw:** i'r cyfranogwyr, yr hwylusydd a'r arbenigydd.
- Llieiniau Bwrdd neu Orchuddion Bwrdd Tafladwy:** cadwch arwynebau gwaith yn ddiogel rhag colli glud a phaent trwy orchuddio'r byrddau â lliain bwrdd neu orchudd tafladwy.
- Pethau Glanhau:** cadwch dywelion papur, cadachau gwlyb, neu chwistrell lanhau wrth law at lanhau gollyngiadau neu lanast yn gyflym. Bydd arnoch chi angen bag sbwriel hefyd i gasglu darnau o bapur ar ddiwedd y gweithdy.
- Papur siart troi a marciwr:** ar gyfer cofnodi syniadau a themâu sy'n dod i'r amlwg o'r sgwrs.
- Deunyddiau at werthuso:** copiâu printiedig o holiaduron, nodiadau gludio etc (yn dibynnu ar sut byddwch chi'n casglu data).

Cyflenwadau Eraill:

- Lluniaeth:** os ydych chi'n cynnig rhywbeth i'r cyfranogwyr ei fwyta neu ei yfed yn ystod y gweithdy, efallai y bydd angen ichi fynd â darpariaethau gyda chi. Holwch y lleoliad a allan nhw adael ichi gael dŵr, tegell, platiau a chwpanau etc.
- Cofnodi gweithgaredd y gweithdy:** camera neu ffôn clyfar.



YMARFER Y SESIWN

Sut i ddefnyddio'r adran nesaf

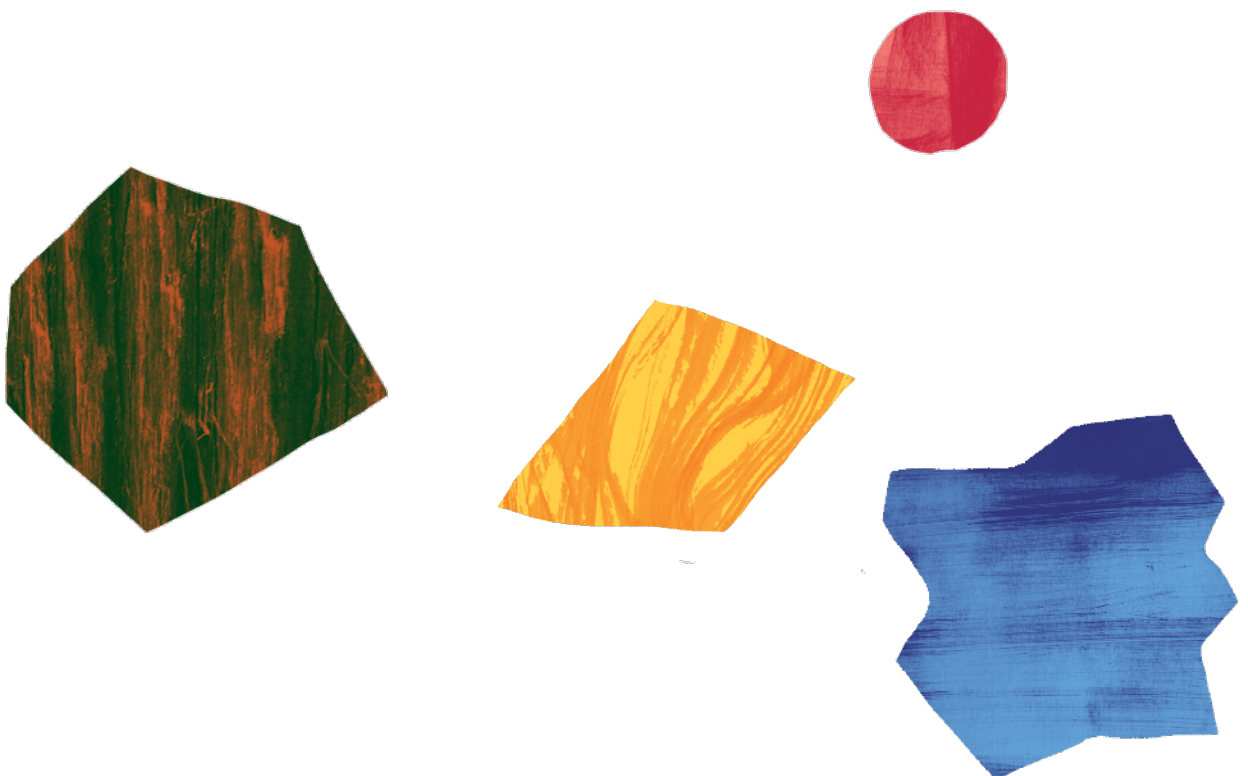
Ar bob tudalen dwbl mae un cam o'r gweithdy. Bydd hwn yn dangos:

- pa mor hir y dylai pob cam ei gymryd (ar sail gweithdy dwy awr), gyda lle ichi roi'ch amseriadau penodol chi;
- y dasg ym mhob cam;
- beth fydd arnoch ei angen;
- ac ychydig o le ar gyfer eich nodiadau chi.

Defnyddiwch bensil yn gyntaf i baratoi cynllun bras o'r sesiwn.

Gallwch lungopio'r tudalennau hyn a mynd â nhw gyda chi ar y diwrnod i'w defnyddio fel trefn y dydd, a rhannu copïau gydag unrhyw gydhwyluswyr.

Ar ôl eu hargraffu, defnyddiwch y cardiau nodiadau i'ch helpu i ofyn cwestiynau a meddwl am brofiad pawb yn y gweithdy.





GOSOD A CHYRRAEDD

Rhif	Hyd: rhowch eich amseriad chi	Tasg
1	15 munud	Gosod y stafell <ul style="list-style-type: none">• Gosod y celfi.• Paratoi'r lluniaeth.• Rhoi'r deunyddiau creadigol ar y byrddau.
	Eich amseriad chi:	
2	5 munud	Croesawu'r cyfranogwyr i'r gweithdy <ul style="list-style-type: none">• Y cyfranogwyr yn cyrraedd.• Cyfarchwch y cyfranogwyr mewn ffordd gyfeillgar a hamddenol.• Gwahoddwch nhw i ysgrifennu tag enw, cael lluniaeth a chymryd sedd.
	Eich amseriad chi:	
3	15 munud	Cyflwyniad i'r gweithdy <ul style="list-style-type: none">• Cyflwynwch eich hun, y tîm trefnu a'r arbenigydd.• Rhannwch ddiben y gweithdy a pham y gwahoddwyd y grŵp.• Gofynnwch i bawb ateb cwestiwn cyflwyno.• Rhowch grynodedeb o'r cynllun ar gyfer y gweithdy. <p>Mae dechrau'r gweithdy yn gosod y naws am yr amser y byddwch chi'n ei dreulio gyda'ch gilydd. Ar gyfer sesiynau fel y rhain, lle rydych chi'n gobeithio i bobl siarad, mae'n syniad da gofyn iddyn nhw gyflwyno'u hunain gyda chwestiwn cynhesu. Dylai hwn fod yn gwestiwn hawdd i'w ateb; dylai'r hwylusydd, y tîm trefnu a'r arbenigydd ateb yr un cwestiwn.</p> <p>Mae gwahanol fathau o gwestiynau y gallech eu gofyn:</p> <ul style="list-style-type: none">• Cwestiynau sy'n ymwneud â'r pwnc: Beth wnaeth ichi ymddiddori mewn dod yma heddiw? Pa dri ansoddair fyddech chi'n eu defnyddio i ddisgrifio'r pwnc?• Cwestiynau cyffredinol: Allwch chi rannu un peth sydd wedi gwneud ichi wenu yr wythnos yma?
	Eich amseriad chi:	

Fe fydd angen	Eich nodiadau chi
<ul style="list-style-type: none"><input type="checkbox"/> Cyflenwadau at y <i>Collages</i><input type="checkbox"/> Cyflenwadau hwyluso Lluniaeth<input type="checkbox"/> Byrddau<input type="checkbox"/> Cadeiriau	
<ul style="list-style-type: none"><input type="checkbox"/> Gwên<input type="checkbox"/> Tagiau enw	
<ul style="list-style-type: none"><input type="checkbox"/> Cardiau nodiadau<input type="checkbox"/> Taflen trefn y dydd	

RHANNU GWYBODAETH

Rhif	Hyd: rhowch eich amseriad chi	Tasg
4	15 munud	Cyflwyniad i'r pwnc <ul style="list-style-type: none">• Rhowch drosolwg cyffredinol o'r hyn y byddwch yn ei drafod gyda' r grŵp.• Gwahoddwch yr arbenigydd i roi gwybodaeth a thystiolaeth mewn perthynas â'r pwnc.• Rhowch gyfle i'r cyfranogwyr ofyn cwestiynau.
	Eich amseriad chi::	
5	5 munud	Cyflwyno'r gweithgaredd <i>collage</i> <ul style="list-style-type: none">• Cyflwynwch y cwestiwn sydd wrth galon y <i>collage</i>.• Esboniwch beth yw <i>collage</i> - a dangoswch enghraifft wedi'i pharatoi ymlaen llaw sy'n canolbwyntio ar yr un cwestiwn os oes modd.• Gwahoddwch y cyfranogwyr i ofyn cwestiynau a rhoi cynnig arni.
	Eich amseriad chi::	

Fe fydd angen	Eich nodiadau chi
<input type="checkbox"/> Unrhyw ddeunyddiau sy'n darparu gwybodaeth i'r cyfranogwyr.	
<input type="checkbox"/> <i>Collage</i> wedi'i baratoi ymlaen llaw.	

DEIALOG GREADIGOL

Rhif	Hyd: rhowch eich amseriad chi	Tasg
6	25 munud	Gwneud collage <ul style="list-style-type: none">• Mae pawb (gan gynnwys yr hwylusydd a'r arbenigydd) yn gwneud eu <i>collage</i> eu hunain.• Mae'r hwylusydd yn gofyn cwestiynau archwilio: 'Pam gwnaethoch chi ddewis y ddelwedd/gair yma?' 'Beth ydych chi'n ei feddwl/deimlo am y ddelwedd/gair yma?'• Hwyluswch y trafod rhwng y cyfranogwyr.• Gwahoddwch yr arbenigydd i ateb unrhyw gwestiynau am wybodaeth sy'n codi.• Tynnwch luniau o'r cyfranogwyr yn gwneud eu <i>collages</i>.
	Eich amseriad chi::	
7	25 munud	Cyflwyno a thrafod y collages <ul style="list-style-type: none">• Mae pawb (gan gynnwys yr hwylusydd a'r arbenigydd) yn dangos ac yn egluro'u <i>collage</i> i'r grŵp.• Mae'r hwylusydd/cyfranogwyr yn nodi themâu cyffredin, ac yn gwneud cysylltiadau rhwng y collages.• Ysgrifennwch y themâu/cysylltiadau ar siart troi.
	Eich amseriad chi::	
8	10 munud	Myfyrio ar y themâu allweddol <ul style="list-style-type: none">• Crynowch y themâu allweddol sy'n dod i'r amlwg o'r <i>collages</i>.• Gwahoddwch ragor o drafod/myfyrio.
	Eich amseriad chi::	

Fe fydd angen	Eich nodiadau chi
<input type="checkbox"/> Gosod deunyddiau'r <i>collages</i> allan yn barod <input type="checkbox"/> Rhestr o gwestiynau procio wrth law <input type="checkbox"/> Gwybodaeth ychwanegol am y pwnc	
<input type="checkbox"/> Siart troi i gofnodi'r themâu/ cysylltiadau	
<input type="checkbox"/> Siart troi i gofnodi'r themâu/ cysylltiadau	

CRYNHOI

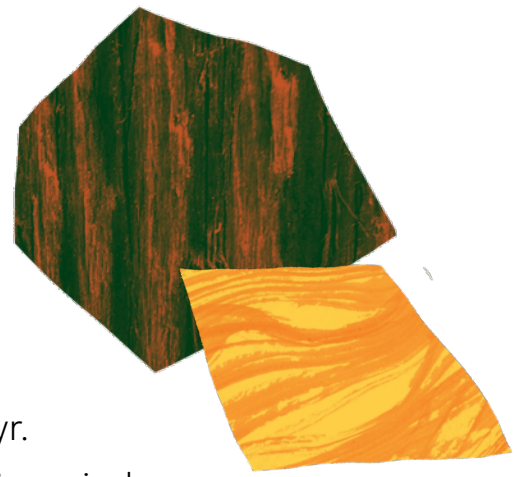
Rhif	Hyd: rhowch eich amseriad chi	Tasg
9	5 munud	Cloi'r sesiwn <ul style="list-style-type: none">Gwahoddwch bawb i rannu un syniad olaf i gau'r sesiwn. Er enghraifft: beth rydych chi'n meddwl rydych chi'n mynd ag e i ffwrdd gyda chi heddiw? Beth ynglŷn â'r cyfarfod heddiw oedd yn ddiddorol? Mewn tri ansoddair, sut fyddech chi'n disgrifio'r pwnc nawr?
	Eich amseriad chi::	
10	5 munud	Y camau nesaf <ul style="list-style-type: none">Crynowch beth sy'n digwydd ar ôl y gweithdy.Esboniwch sut y byddwch chi'n cadw mewn cysylltiad â'r cyfranogwyr ar ôl y gweithdy.Gwahoddwch y cyfranogwyr i ofyn unrhyw gwestiynau.
	Eich amseriad chi::	
11	5 munud	Gwerthuso <ul style="list-style-type: none">Y cyfranogwyr i gwblhau gwerthusiad o'r gweithdy.
	Eich amseriad chi::	
12	5 munud	Diolch ar y diwedd <ul style="list-style-type: none">Un gair olaf o ddiolch a gwahoddwch bawb i gymeradwyo eu gwaith caled.
	Eich amseriad chi::	

Fe fydd angen	Eich nodiadau chi
<input type="checkbox"/> Taflen trefn y dydd	
<input type="checkbox"/> Gwybodaeth am y cynlluniau ar ôl y gweithdy	
<input type="checkbox"/> Deunyddiau perthnasol ar gyfer y gwerthusiad e.e. holiadur, nodiadau gludiog	

Beth Nesaf?

Nawr eich bod chi wedi cwblhau'r gweithdy, mae'r hyn sy'n digwydd nesaf yr un mor bwysig. Mae nifer o bethau i'w hystyried, ond gofalgwch eich bod chi o leiaf:

1. yn ceisio anfon nodyn wedyn i ddiolch i'r cyfranogwyr.
2. yn ceisio anfon crynodeb ysgrifenedig o'r themâu a'r syniadau a glywsoch.
3. yn amlinellu unrhyw gamau nesaf rydych chi'n bwriadu eu cymryd.
4. yn gofyn a hoffon nhw gael diweddariadau am sut cafodd eu trafodaeth ei defnyddio.



Camau nesaf posibl

Rhannu'r syniadau o'r ddeialog greadigol:

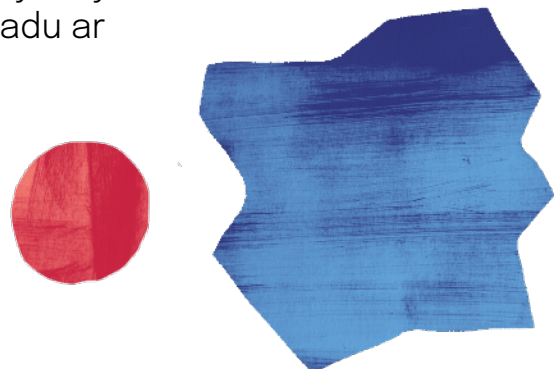
Efallai yr hoffech chi rannu'r syniadau a'r themâu allweddol sy'n dod i'r amlwg o'r gweithdy gydag eraill sydd â diddordeb yn y pwnc. Meddyliwch am bwy allai'r bobl hyn fod, a'r ffordd orau i rannu'r wybodaeth gyda nhw. Er enghraifft, efallai y byddwch yn paratoi papur briffio i'r rhai sy'n gwneud penderfyniadau, neu flogiad wedi'i anelu at y cyhoedd yn gyffredinol.

Opsiwn arall fyddai arddangos y *collages* a gynhyrchwyd (gyda chaniatâd y cyfranogwyr). Gall hyn fod yn ffordd wych o godi ymwybyddiaeth o'r pwnc a'r gweithdai gyda'r gymuned a'r cyhoedd ehangach: gallech ddefnyddio'r arddangosfa i gasglu ystod ehangach o ymatebion i'r *collages* a'r syniadau/themâu maen nhw'n eu codi mewn perthynas â'r pwnc .

Gweithgaredd cydystyried dilynol:

Mae proses y ddeialog greadigol a amlinellir yn y pecyn cymorth wedi'i chynllunio i archwilio teimladau a syniadau am bwnc, o wahanol safbwyntiau.

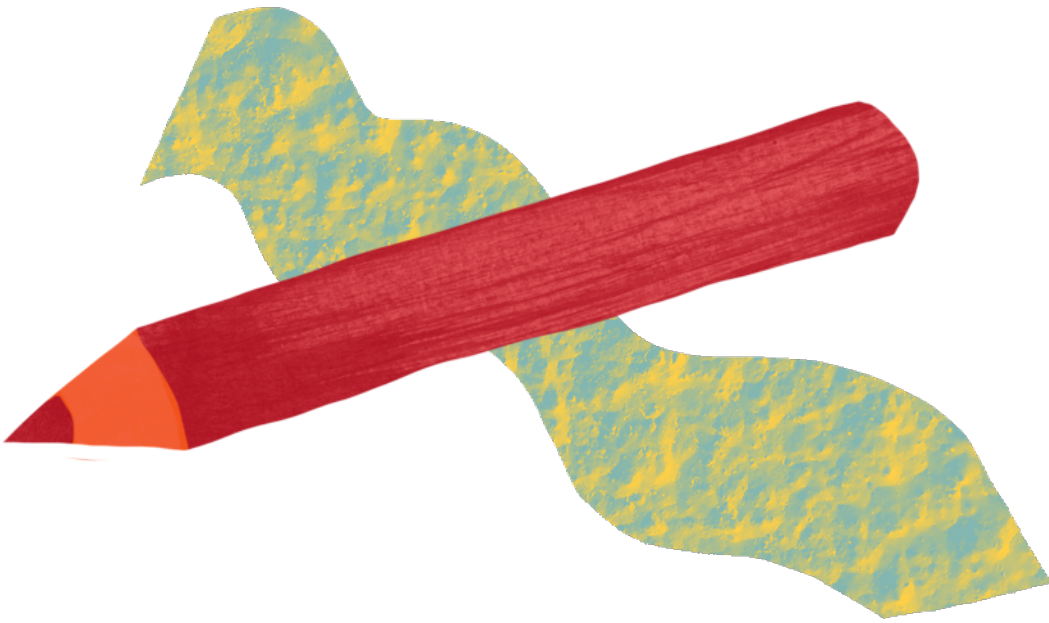
Gall hyn fod yn sail ar gyfer sgwrs ddilynol sy'n ceisio bod yn fwy cydgyngorol. Bydd gweithgareddau a gynllunnir yma yn canolbwyntio mwy ar helpu'r cyfranogwyr i adeiladu ar y cam deialog greadigol i ystyried opsiynau a chyfaddawdu, pwysu a mesur blaenoriaethau a nodi atebion. Mae'r ddeialog a'r elfennau trafod hyn yn aml yn cael eu cyfuno fel rhan o broses cydystyried.



**I gael enghreifftiau o weithgareddau
cydystyried, gweler:**

Dull Gweithdai Consensws yr ICA

'Session Lab' (www.sessionlab.com) i gael
llyfrgell o weithgareddau wedi'u hwyluso.





Canolfan Gwleidyddiaeth a Chymdeithas Cymru
Centre for Welsh Politics and Society



PRIFYSGOL
ABERYSTWYTH
UNIVERSITY

Canolfan Ddeialog
Dialogue Centre